

# 8. SINIF

SINAVDAN ÖNCE  
ÇÖZÜLMESİ GEREKEN ALTIN SORULAR

## TÜRKÇE - 3

Anlama Yönelik Sorular

PAYLAŞIMLARIMIZDAN HABERDAR OLMAK İÇİN  
FACEBOOK SAYFAMIZI TAKİP EDİN.

TAMAMEN ÜCRETSİZ  
SINAV ÖNCESİ NARTEST HEDİYESİDİR!



# NARTEST

Altın Nokta





# TÜRKÇE

## SINAVLA ÖĞRENCİ ALACAK ORTAÖĞRETİM KURUMLARINA İLİŞKİN DENEME SINAVI

3

Bu testte 20 soru vardır.  
Cevaplarınızı, cevap kağıdına işaretleyiniz.

1.

Fizik alanında yaptığı çalışmalarla bilim dünyasının önemli isimlerinden biri haline gelen Feza Gürsey, vefatının 27. yılında anılıyor.



## FEZA GÜRSEY

(1921 - 1992)

Teorik fizik alanındaki çalışmalarına matematiği de katarak derinlik kazanırdı.

Çalışmalarıyla Mach Prensibi, Atomaltı parçacıklarının tasnifi gibi konulara katkıda bulundu.

2 kez Nobel Fizik Ödülü'ne aday gösterildi.

### BAZI ÖDÜLLER

TÜBİTAK Bilim Ödülü (1969), J.R. Oppenheimer Ödülü (1977) Einstein Madalyası (1979), College de France Madalyası (1981), İstanbul Üniversitesi Onur Doktorası (1981). A.C. Morrison Ödülü (1981), İtalya Commentadore Nişanı (1986), Wigner Madalyası (1986), Türk - Amerikan Bilimcileri ve Mühendisleri Derneği Seçin Bilimci Ödülü (1989), Galatasaray Eğitim Vakfı Madalyası (1991)

**1921**

7 Nisan'da İstanbul'da Türkiye'nin ilk kadın kimyageri Remziye Hisar ve askeri doktor Reşit Gürsey'in çocuğu olarak dünyaya geldi.

**1940**

Galatasaray Lisesindeki eğitimini tamamladı.

**1944**

İstanbul Üniversitesi Fen Fakültesi Matematik-Fizik Bölümü'nden mezun oldu.

**1950**

MEB'in yaptığı sınavı kazanarak İngiltere'ye gitti ve "Kuaterniyonların Alan Denklemlerine Uygulamaları" başlıklı doktora tezini bitirdi.

**1951 - 53**

Fizik asistanı olarak İstanbul Üniversitesinde çalışmaya başladı. 1953'te "Doçentlik" ünvanını aldı.

**1957-61**

Brookhaven Ulusal Laboratuvarında Princeton ve Columbia üniversitelerinde araştırmalar yaptı. Bu dönemde çağdaş fiziğin devleriyle tanışma fırsatı buldu.

**1968-69**

ODTÜ'de Teorik Fizik Bölümü Başkanlığı görevini üstlendi. Kuantum elektrodinamiği konusunda çalışmalara başladı.

**1974**

Yale Üniversitesinde kürsü başkanı oldu.

**1977**

J. Willard Gibbs fizik profesörü ünvanını aldı ve 1990 yılına kadar çalışmalarını burada devam ettirdi.

**1992**

Yakalandığı kanser sonrasında emekliye ayrılan Gürsey, 13 Nisan'da hayatını kaybetti.

**Bu metinden Feza Gürsey'le ilgili aşağıdakilerden hangisine ulaşılabilir?**

- A) Kimyacı anne ve doktor bir babanın ilk çocuğu olarak 1921 senesinde dünyaya gelmiştir.
- B) İki kez Nobel Fizik Ödülü'nün sahibi olmuştur.
- C) Yale Üniversitesinde "J. Willard Gibbs Fizik Profesörü" ünvanını almıştır.
- D) Ulusal ve uluslararası birden çok ödüle layık görülmüştür.



2. Kendi kitabınızı asla bir başka kitabın o lezzetli ilk sayfasını okumaya başladığınız masum beklentiyle okuyamazsınız. Sahne arkasında bulunmuşsunuzdur bir kere. Tavşanların şapkanın içine nasıl sokuşturulduğunu gördünüz. Yazdığınızı yayıncıya teslim etmeden önce birkaç okur dostun fikrini almak yerinde olacaktır.

**Parçada geçen “tavşanların şapkanın içine nasıl sokuşturulduğunu görmek” sözüyle anlatılmak istenen aşağıdakilerden hangisidir?**

- A) Okurda merak uyandıran unsurlardan haberdar olmak  
B) Kahramanların aslında sıradan insanlardan seçildiğini öğrenmek  
C) Bir zamanlar ilginç gelen şeylerin aslında hiç de ilginç olmadığını fark etmek  
D) Kitabın gücünün yazarına bağlı olduğunu anlamak

3.

#### **GARANTİ ŞARTLARI**

1. Garanti süresi, malın teslim tarihinden itibaren başlar ve 3 yıldır.
2. Garanti süresi boyunca garanti hizmetinden faydalanmak için kullanım kılavuzunda yer alan üzerinde satış tarihi ve bayi kaşesi onaylı garanti belgesi veya fatura ibrazı gerekmektedir.
3. Malın kullanma kılavuzunda yer alan hususlara aykırı kullanılmasından kaynaklanan arızalar garanti kapsamı dışındadır.
4. Malın garanti süresi içerisinde gerek malzeme ve işçilik gerekse montaj hatalarından dolayı arızalanması halinde işçilik masrafı, değiştirilen parça bedeli ya da başka herhangi bir ad altında hiçbir ücret talep etmeksizin tamiri yapılacaktır.

#### **KULLANIM KILAVUZU**

1. Mutfak robotunu hasarlı prizlerde veya ara kablolarla kullanmayınız.
2. Mutfak robotunu doğrudan suyun altına tutmayınız.
3. Herhangi bir arıza olduğunda mutfak robotunu kendiniz tamir etmeyiniz.
4. Mutfak robotunu amacı dışında kullanmayınız.

Yukarıda bir elektrikli mutfak robotuna ait garanti şartları ve kullanım kılavuzu yer almaktadır.

**Buna göre aşağıdaki kullanıcılardan hangisi bozulan mutfak robotunu garanti kapsamında tamir ettirebilir?**

- A) Mutfak robotunu alalı daha üç ay oluyor komşu! Kullanım kılavuzunu okudum, kılavuzda yazılanlara uygun kullanıyorum. Fakat geçenlerde çalıştırma tuşuna bastığım halde bir türlü çalışmadı. Bizim oğlan da tamir işlerine pek meraklı, hemen söktü, açtı içini. Meğer kablolardan biri temas etmiyormuş. Güya tamir etti ama mutfak robotum yine çalışmıyor. Garantisi devam ediyor nasılsa. Firmaya göndereceğim, tamir etsinler.
- B) İki yıl önce aldığım mutfak robotu, geçen gün birden çalışmayıverdi. Ne yaptım ne ettiysem olmadı. Bazen makinenin sert tarafıyla ceviz falan kırıyordum, acaba o sarsıntıyla içinde bir parça mı koptu? Açıp baksam belki tamir ederim ama kullanım kılavuzunda “Kendiniz tamir etmeyin.” diyor. En iyisi garanti kapsamında firmaya göndereyim de tamir etsinler.
- C) Bu mutfak robotu, alınalı geçtiğimiz ay tam üç yıl oldu. Geçenlerde bozuldu. E, çok kahrımı çekti zavallı! Bozulmak hakkı... Bayi kaşeli garanti belgesi falan duruyor. Garanti kapsamında tamire göndermek istiyorum. Olur değil mi?
- D) Geçen hafta aldığım mutfak robotu, kullanım kılavuzunda da belirtilen çırpma işlemini yapmıyor. Ürünün garanti belgesini kaybetmişim ama faturası duruyor. Ürünün garanti kapsamında tamir edilmesini istiyorum.

4. İlk nüfus sayımının 1927'de yapıldığı Türkiye'de yıllık nüfus artış hızı II. Dünya Savaşı yılları ve 2000 yılı dışında daima % 2'nin üzerinde gerçekleşmiştir. Bu hızlı nüfus artışı sonucunda 1927'de 13.348.270 olan nüfus 2000 yılında 67.803.927 kişiye ulaşmıştır. Hızlı nüfus artışı ve 1950'li yıllarda artan sanayileşme sonucunda şehirlere hızlı bir göç yaşanmış ve şehir nüfusu hızla artmıştır. 1950 yılında % 23 olan şehir nüfusu ilk defa 1985 yılında köy nüfusunu geçmiştir. Şehir nüfusunun oranı 1990 yılında % 59 iken 2000 yılında % 64,9 ulaşmıştır.

**Bu metinden hareketle aşağıdaki yargılardan hangisine ulaşılabılır?**

- A) Ülkemizde ilk nüfus sayımının yapıldığı 1927'den beri köyden kente hızlı ve sürekli bir göç yaşanmaktadır.  
 B) Hızlı nüfus artışının nedeni 1950'li yıllarda artan sanayileşmedir.  
 C) 1985 yılında şehirlerde yaşayan insan sayısı köylerde yaşayan insan sayısından daha fazla olmuştur.  
 D) 2000 yılına gelindiğinde ülke nüfusunun yarısı şehirlerde yaşamaya başlamıştır.

5. Hastalık bazı bireylerde yıllarca hiç belirti vermez veya çok hafif seyredebilir ve kişi çölyaklı bir hasta olduğunu uzun süre fark etmeyebilir. Hastalık tipik belirtilerle başlayabileceği gibi çok hafif belirtilerle de seyredebilir. Çölyak hastalığı olan çocuklarda özellikle karın ağrısı, karında şişlik, ishal, huzursuzluk, iştahsızlık, enfeksiyonlarda artış ve gelişme geriliği, kusma, kilo alamama ve boy uzamasında yavaşlama gibi tipik belirtilerle ortaya çıkabilir. İleri yaşlarda hastalığın belirtileri daha geniş bir yelpazeye yayılır. Yetişkinlerdeyse karın bölgesinde öne doğru şişkinlik, yaşa göre kilo azlığı, kas zayıflığı, kansızlık, ishal, kusma, eklem ve kemik ağrıları ve ciltte kaşıntılı döküntüler şeklinde belirtiler gösterebilir. Çölyak hastalığı her yaşta teşhis edilebilmekle birlikte teşhisi zor olan hastalıklardan biridir. Çünkü belirtiler çoğunlukla ilişkili bir başka hastalığı da düşündürmektedir. Örneğin erken osteoporoz, kansızlık, teşhis edilmemiş laktoz alerjisi gibi hastalıklarla benzer belirtiler gösterdiğinden karıştırılabilir.

**Metinde Çölyak hastalığıyla ilgili aşağıdakilerden hangisine değinilmemiştir?**

- A) Çocuklarda ve yetişkinlerde hastalığa dair görülebilecek belirtilere  
 B) Teşhisinin zor olmasının nedenine  
 C) Hangi hastalıklarla karıştırılabileceğine  
 D) Tedavi yöntemlerine

6. Oobleck ismi ABD'li çocuk kitabı yazarı Theodor Seuss Geise'in Bartholomew and the Oobleck isimli kitabında oobleck adını verdiği yapışkan, yeşil bir maddeden geliyor. Oobleck nişasta ile suyun karıştırılmasıyla elde edilir. Bir katı ile sıvının karışımı olan oobleck çok sık karşılaşmadığımız bir özelliğe sahiptir. Parmağınızı oobleck karışımına yavaşça bastırırsanız parmağınız yavaşça karışımın içine girer. Karışıma yumruğunuzla hızlı ve kuvvetli bir şekilde vurduğunuzda ise elinizi katı bir yüzeye çarpmış gibi hissedersiniz.

**Metne göre "ooblec" adı verilen maddenin en önemli özelliği aşağıdakilerden hangisidir?**

- A) Farklı etkilere farklı tepkiler vermesi  
 B) Adını bir çocuk kitabından alması  
 C) Bir katı ile sıvı maddenin karışımından elde edilmesi  
 D) Günümüzde sayılamayacak kadar çok kullanım alanına sahip olması



## Kadrajıyla Tarih Yazan Usta Foto Muhabiri Ara Güler

Fotoğraf sanatının dünyadaki en büyük isimlerinden Ara Güler aramızdan ayrıldı. İşte 90 yıllık ömrünü mesleğine adanmış duayen foto muhabirinin hayatı:

### 16 Ağustos 1928

İstanbul'da dünyaya geldi.

### 1950

Yeni İstanbul gazetesinde çalışmaya başladı.

### 1954

Hayat Dergisi'nde fotoğraf bölümü şefi olarak çalışmaya başladı.

### 1958

Time-Life, Paris-Match ve Der Spiegel dergilerinin yakın doğu foto muhabirliği görevlerini üstlendi.

### 1961

İngiltere'de yayınlanan Photography Annual, onu dünyanın en iyi yedi fotoğrafçısından biri olarak tanımladı.

### 1962

Almanya'da çok az fotoğrafçıya verilen "Master of Leica" unvanını kazandı.

### 1971

Skira yayınevinin Picasso'nun 90. yaş günü için yayımladığı "Picasso Metamorphose et unite" adlı kitap için Picasso ile röportaj yaptı.

### 2005

Türkiye Cumhuriyeti Cumhurbaşkanlığı Kültür Sanat Büyük Ödülü'nü kazandı

### 17 Ekim 2018

Duayen foto muhabiri Ara Güler hayatını kaybetti.

### ÖDÜLLER

#### 1979

Türkiye Gazeteciler Cemiyeti "Foto Muhabirliği" dalında birincilik ödülü

#### 2000

Fransa Legion d'honneur nişanı

#### 2004

Yıldız Üniversitesi fahri doktora unvanı

#### 2005

Türkiye Cumhuriyeti Cumhurbaşkanlığı Kültür Sanat Büyük Ödülü

#### 2008

İstanbul Fotoğraflarıyla İstanbul Turizm Özel Ödülü

#### 2011

Türkiye Cumhuriyeti Kültür ve Turizm Bakanlığı Kültür ve Sanat Büyük Ödülü

### Bu metinden Ara Güler'le ilgili,

- I. Hayatını kaybetmeden önce aldığı son ödül, Türkiye Cumhuriyeti Cumhurbaşkanlığı Kültür Sanat Büyük Ödülü'dür.
- II. Çalışma hayatına ilk olarak Yeni İstanbul gazetesinde başlamıştır.
- III. Dünyanın en iyi fotoğrafçılarından biri olarak kabul edilmektedir.
- IV. Yabancı dergilerde foto muhabiri olarak görev yapmıştır.

### yargılarından hangilerine ulaşılabilir?

A) I – III

B) II – IV

C) I – II

D) III – IV

8. Fıkra(köşe yazısı) yazı türünde güncel konularla ilgili görüş ve düşünceleri ifade edilir. Ancak bu güncel konular, kişisel bir bakış açısıyla değerlendirilir.

**Bu açıklamaya göre aşağıdakilerden hangisi bir fıkradan alınmış olabilir?**

- A) Sümerlerin, Turani kavimlerle olan ilişkisi yaklaşık 150 yıldır süre gelen bir konudur. Yalnız Joseph Halevy gibi tarihçiler, Sümer-Akkad dilinin Turani kavimler ile olan ilişkisi ortaya çıkınca olguları bükmüş, hatta Sümer dilinin bir dil olmadığını dahi iddia edebilmişlerdir.
- B) Yakup Kadri'nin 1922'de yayımlanan Yaban romanı, yazarın en beğenilmiş ve en çok okunmuş yapıtıdır. Bunda konusunun 1930'lu yılların toplumsal düşüncelerine denk düşmesi kadar yazarın öteki yapıtlarına göre daha basit, okunması daha kolay olması da etkin olmuştur denebilir.
- C) O yılları iyi hatırlıyorum. Oteller dolu, işletmeler memnun, turizmciler yatırıma hevesliydi. İtalya ve İspanya Türkiye'nin bu çıkışını büyük bir dikkatle izliyordu. Bu süreç uzun yıllar böyle devam etti. Ancak bu hızlı ivme sonra yavaşladı; rakiplerimizin atağı başladı. Yine rekorlar kırıyoruz, turist sayısı her geçen yıl artıyor ama Türkiye turizmde çok daha iyisini yapabiliirdi.
- D) Erzurum Türk tarihine, Türk coğrafyasına 1945 metreden bakar. Şehrin macerası düşünülürse bu yükseklik daima göz önünde tutulması gereken bir şey olur. Malazgirt Zaferinin açtığı gedikten yeni vatana giren atalarımızın fethettikleri büyük, merkezi şehirlerden biridir.
9. Teknolojinin gelişmesiyle birlikte geçmişte imkânsız gibi görünen her şey, şimdi mümkün. Düşünsenize, elli yıl önce oğlu üniversitede okuyan bir komşunuza" Gel cep telefonuyla görüntülü aryalım oğlunu da hasret gider." deseniz sizin delirdiğinizi veya kendisiyle alay ettiğinizi zannederdi. Oysa şimdi bu, o kadar sıradan bir durum ki kimseyi şaşırtmıyor. Artık gözümüzü daha ilerilere diktik: Mars'a. Ama günün birinde oraya gidebilmek belki de oraya yerleşmek bile insanlık için sıradan bir durum olacak.

**Bu metinden aşağıdakilerden hangisi çıkarılamaz?**

- A) Teknoloji hızla ilerlemektedir.
- B) Günümüz insanları Mars'la ilgili çalışmalar yapmaktadır.
- C) Günümüz insanı, sahip olduğu teknolojiyi yetersiz bulmakta ve beğenmemektedir.
- D) Bugün hayalini kurduğumuz çoğu şeye gelecekte sahip olabileceğiz.
10. Gündelik hayattaki davranışlarımızı, düşüncelerimiz mi yoksa duygularımız mı yönlendirir? Bu soruyu hem evet hem de hayır olarak cevaplayabiliriz. İnsanı diğer canlılardan ayıran en önemli özellik, onun düşünen bir varlık olmasıdır. Yani insan aklını kullanarak hareket eder. Fakat bu, her zaman böyle değildir. Bazı davranışlarımızı şekillendiren şey, duygularımızdır. Örneğin -----

**Metinde boş bırakılan yere aşağıdakilerden hangisi getirilirse metnin akışına uygun bir örnek verilmiş olmaz?**

- A) sınavda doğru cevabı o konuyla ilgili bilgi sahibi olduğumuz için rahatlıkla cevaplarız.
- B) sınıfta arkadaşlarımızın önünde konuşma yapmaktan heyecanlandığımız için kaçınıyoruz.
- C) bize doğru yaklaşan bir köpekten korktuğumuz için kaçıyoruz.
- D) sevdiğimiz birinin başına kötü bir olay geldiğinde üzüldüğümüz için ağlarız.

11. ✱ Karşılaştırılan iki kavramın farklı yönleri ele alınmıştır.  
 ✱ Ortaya çıkan sonucun nedenine yer verilmiştir.  
 ✱ Eylemin hangi amaçla yapıldığına yer verilmiştir.

**Aşağıdaki metinlerden hangisi verilen bu özelliklerin tümüne sahiptir?**

- A) Minyatür; çok ince işlenmiş, küçük boyutlu, kendine has boyama tekniği ve anlatım dili olan geleneksel bir resim sanatıdır. El yazması eserlerde konuya açıklık getirmek amacıyla metni desteklemek için uygulanır. Bu sanatı yapan kişilere nakkaş denir. Minyatürler, kitaplardaki metinleri görselleştirmek amacıyla kişileri ve olayları tasvir etmek için uygulanıldığından çok küçük boyutludur. Bu sanatta resim sanatında olduğu gibi ışık-gölge, oran-oranti ve perspektif kuralları çoğunlukla uygulanmaz.
- B) Uzaklık, renkle ya da gölge ile ifade edilmez. İnsan figürleri kişilerin önem sırasına göre daha büyük ya da daha ayrıntılı çizilir. Minyatürlerde mimari unsurlar (örneğin binalar, köprüler) için de aynı durum geçerlidir. Minyatürde önemsenen kişi veya yer oran olarak diğer mimari unsurlara göre daha büyük çizilir.
- C) Minyatürde ayrıntı yani detaylar fazladır. Ağaçlar, yapraklar, çiçekler, insan ve hayvan figürleri, iç mekân düzenlemeleri gibi unsurlar tüm ayrıntılarıyla verilir. Renkler gerçeğe bağlı kalmaksızın kullanılır. Örneğin kayalar pembeye, atlar mavîye, dağlar ve tepeler eflatun ve sarıya boyanabilir. Kullanılan renkler genellikle canlı ve parlaktır.
- D) Geçmişte minyatürler; tarihî olayları, seferleri, kişileri, sosyal ve kültürel hayatı yansıtır. O dönemde yapılan minyatürler kitap sayfasi boyutunda ya da daha küçük boyutta ve çoğunlukla dikey biçimde uygulanırdı. Minyatürlerde doğa resmedilmişse ağaçlar, bitkiler, yeryüzü şekilleri gibi unsurlar ayrıntılı ve gerçekçi biçimde anlatılırdı. Eğer minyatürde sultan yer alıyorsa içerik, figürler ve detaylar ön plana çıkarılır, doğa ise arka planda kalırdı.
12. Âşık yarışmaları, âşıkların yetenekleri ve güçleri ile birbirleriyle çekiştiği ortamlardır. Bu tür karşılaşmalara "divana çıkma", "meydan edilmeme" adları da verilmektedir. Yenilme durumu "- - - - -" deyiimi ile de anlatılır. Yenmek, "- - - - -" deyiimiyle, berabere kalmak ise "- - - - -" deyiimiyle anlatılır.

**Metinde boş bırakılan yerlere sırasıyla aşağıdaki deyimlerden hangileri getirilmelidir?**

- A) alt etmek – üstesinden gelmek – baş başa bırakmak  
 B) alt olmak – üstün gelmek – başa baş gelmek  
 C) altta kalmak – üstün görmek – baş başa olmak  
 D) alt üst etmek – üst perdeden konuşmak – baş başa vermek
13. Gül, türkülerde ismi en çok zikredilen bitkidir. Bazen rengiyle birlikte anılır. Tek başına kullanılabilirdiği gibi bülbülle birlikte de kullanılabilir. Türkülerde beyaz, kırmızı ve sarı gül söz konusu edilmektedir. Bir de "katmer gül" adı geçmektedir. Türküden anlaşıldığına göre, en güzel gül katmer güldür. Bazen de gülün ömrünün az olduğuna değinilir.

**Aşağıdaki dördlüklerden hangisi bu metinde "gül" ile ilgili sözü edilen konulardan herhangi biriyle ilişkilendirilemez?**

- |   |  |
|---|--|
| A) Gül dikensiz bitmez imiş<br>Bülbül gülsüz ötmez imiş<br>İşe güce yetmez imiş<br>Eli yârdan ayrılanın | B) Dere boyu saz olur<br>Gül açılır yaz olur<br>Ben yârime gül demem<br>Gülün ömrü az olur     |
| C) Bir ay doğar Pasin'den<br>Ay bulut arasından<br>Öyle bir yâr sevmişem<br>Katmer gülün hasından       | D) Yastığı kuş tüyünden<br>Bir kız sevdim köyünden<br>Gül yüzünü göreyim<br>Ölüyorum derdinden |

14 - 15. soruları aşağıdaki metne göre cevaplayınız.

Anadolu'nun zengin kültürel yapısı içerisinde, kadını en çok ilgilendiren ve kadın tarafından üretilen el sanatlarından birisi olarak bilinen oylar, binlerce yıllık köklü Türk kültürü içerisindeki varlığını, gelenekler ve görenekler yoluyla kuşaktan kuşağa aktararak koruyabilmiş, özgün el sanatlarımız arasındadır. Oyalarda kullanılan motifleri genel olarak sınıflandırdığımızda motiflerin bitki, hayvan ya da geometrik özelliklere sahip simgelerden meydana geldiğini görmekteyiz. Bitkisel motifleri; gül, menekşe, üzüm, mum çiçeği, karanfil oluştururken hayvansal özelliklere sahip motifleri; kelebek, tırtıl, kurt, kuş gibi hayvanların bütünü ya da bir parçası oluşturur. Geometrik motifleri ise keskin hatlara sahip şekiller oluşturmaktadır: yıldız, üçgen, kaya gibi. Yaşanmışlığın izlerini taşıyarak günümüze kadar gelen oylar, en çok evlenme adetlerimizde karşımıza çıkmaktadır.

Bu oyalardan biri "çilek oyası" olarak adlandırılan bir oya çeşididir. Kırmızı ve yeşil kısımları beyaz bir şerit birbirinden ayırır. Mevlit törenlerinde ve düğünlerde tercih edilen oya çeşitlerinden biri de "yıldız oyası"dır. Yaprağı andıran dört geometrik şekil, belirli aralıklarla yemeniye tutturulmuştur. Bir diğer oya çeşidi ise "güvercin gözü" olarak adlandırılan oyadır. İç içe halkalar halinde işlenen bu oyanın en dış halkasını boncuklar oluşturur. En içteki halkanın ise ortası deliktir. Boncuklu tığ oyası olan "içi güzel oyası" ise adını merkezdeki kırmızı boncukların sıralandığı halkadan alır. Bu halkanın dışını ise beyaz boncuklar çevreler.

14. Bu metinden oylar ile ilgili,

- I. El sanatlarımız içinde gelenekler yoluyla varlığını koruyabilmiş tek el sanatıdır.
- II. "Yıldız oyası"nın diğerlerinden farkı mevlit ve düğün törenlerinde tercih edilmesidir.
- III. Bitkisel, hayvansal ve geometrik şekiller olmak üzere gruplandırılabilir.
- IV. Tarihi çok eskilere dayanan bir el sanatıdır.

**yargılarından hangileri çıkarılabilir?**

- A) I - II                      B) I - IV                      C) II - III                      D) III - IV

15. Aşağıdaki görsellerden hangisi metinde sözü edilen oyalardan herhangi birine ait değildir?

A)



B)



C)



D)







20.

Poliyeten denilen petrol türeviden ve atık plastik malzemelerin ikincil kullanımından elde edilen malzemedir.



Malesef plastik(naylon) poşetlerin sadece % 1 geri dönüştürülebiliyor. % 99'u doğada kalıyor, çevre kirliliği, hava kirliliği ve su kirliliğine sebebiyet veriyor.

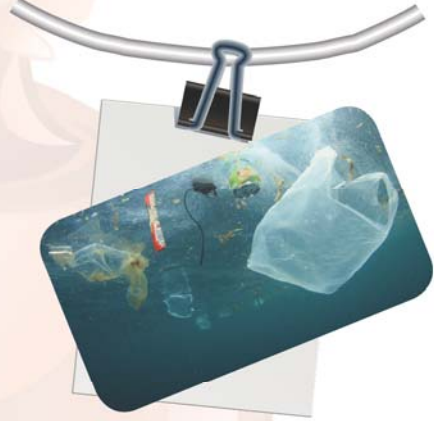


1

## PLASTİK POŞET NEDİR?

2

Dış ortam koşulları ve neme karşı iyi direnç, esneklik ve üstün kimyasal dayanıklılık genel özellikleri olarak sayılabilir.



3

4

İstatistiki verilere gelince, ülkemizde bir kişi ortalama bir yılda 312 adet plastik (naylon) poşet kullanmakta, tam 312 adet.

### Aşağıdakilerden hangisi verilen bu bilgi metniyle ilişkilendirilemez?

- A) Türkiye'de 1 Ocak 2019 tarihinden itibaren Ambalaj Atıklarının Kontrolü Yönetmeliği gereğince, satış noktalarında plastik poşetlerin tüketicilere 25 kuruş karşılığında verilmesi uygulamasına başlandı. Poşet kullanımının, fiyatlandırılmayla birlikte yüzde 60-65 oranında azaldığı görülüyor.
- B) 1970'lerden itibaren kullanımı çok yaygınlaşan plastiğin geri dönüşümü, yeniden üretilmesinden çok daha maliyetli olduğu için tercih edilmiyor. Plastik suda 400, toprakta ise 800 yılda yok olabiliyor.
- C) Plastik poşet; kimyasal dayanıklılığı nedeniyle doğada kolay kolay kaybolmayan ve bu özelliğiyle doğaya inanılmaz ölçüde zarar veren, hava ve su kirliliğine sebep olan, küresel ısınmayı artıran, insan sağlığına olan olumsuz etkilerinin sadece bir kısmı bilinen bir üründür.
- D) "Plastik" terimi, Yunancada döküme uygun anlamındaki "plastikos" ve dökme anlamındaki "plastos" kelimesinden türetilmiştir. Malzemenin üretim sırasında dövülebilirliği veya yoğrulabilirliği sayesinde dökülmesine, basılmasına yahut film, lif, tabak, tüp, şişe, kutu ve daha birçok şekilde sokulabilmesine yapılan bir göndermedir.

**CEVAPLAR İÇİN BU LİNKİ KULLANINIZ.**

[www.nartest.com.tr/tr/content/11-dokumanlar](http://www.nartest.com.tr/tr/content/11-dokumanlar)

NARTEST

## 8. SINIF | ALTIN SORULAR CEVAP ANAHTARI

T.C. İNKILAP TARİHİ VE ATATÜRKÇÜLÜK 1. DENEME									
1	2	3	4	5	6	7	8	9	10
B	B	D	D	C	B	C	A	C	C

DİN KÜLTÜRÜ VE AHLAK BİLGİSİ 1. DENEME									
1	2	3	4	5	6	7	8	9	10
C	D	A	D	C	D	B	A	B	B

T.C. İNKILAP TARİHİ VE ATATÜRKÇÜLÜK 2. DENEME									
1	2	3	4	5	6	7	8	9	10
D	C	B	D	A	C	B	A	D	D

DİN KÜLTÜRÜ VE AHLAK BİLGİSİ 2. DENEME									
1	2	3	4	5	6	7	8	9	10
D	B	A	B	D	B	A	C	A	C

T.C. İNKILAP TARİHİ VE ATATÜRKÇÜLÜK 3. DENEME									
1	2	3	4	5	6	7	8	9	10
A	D	B	B	B	C	C	C	A	C

DİN KÜLTÜRÜ VE AHLAK BİLGİSİ 3. DENEME									
1	2	3	4	5	6	7	8	9	10
B	A	C	C	A	B	D	B	D	A

T.C. İNKILAP TARİHİ VE ATATÜRKÇÜLÜK 4. DENEME									
1	2	3	4	5	6	7	8	9	10
D	C	D	C	A	D	D	D	B	A

DİN KÜLTÜRÜ VE AHLAK BİLGİSİ 4. DENEME									
1	2	3	4	5	6	7	8	9	10
C	D	B	A	A	B	D	C	C	A

T.C. İNKILAP TARİHİ VE ATATÜRKÇÜLÜK 5. DENEME									
1	2	3	4	5	6	7	8	9	10

İNGİLİZCE 1. DENEME									
1	2	3	4	5	6	7	8	9	10
C	A	B	D	C	A	C	B	C	A

T.C. İNKILAP TARİHİ VE ATATÜRKÇÜLÜK 6. DENEME									
1	2	3	4	5	6	7	8	9	10

İNGİLİZCE 2. DENEME									
1	2	3	4	5	6	7	8	9	10
C	B	D	A	B	C	D	D	A	B

TÜRKÇE 1. DENEME									
1	2	3	4	5	6	7	8	9	10
B	A	C	D	C	D	D	C	A	B
11	12	13	14	15	16	17	18	19	20
A	A	A	C	B	D	C	C	D	C

TÜRKÇE 3. DENEME									
1	2	3	4	5	6	7	8	9	10
D	A	D	C	D	A	D	C	C	A
11	12	13	14	15	16	17	18	19	20
A	B	D	D	D	C	A	D	A	D

TÜRKÇE 2. DENEME									
1	2	3	4	5	6	7	8	9	10
A	C	D	C	D	C	D	B	C	D
11	12	13	14	15	16	17	18	19	20
B	C	B	B	B	A	D	B	D	D



## 8. SINIF | ALTIN SORULAR CEVAP ANAHTARI

MATEMATİK 1. DENEME									
1	2	3	4	5	6	7	8	9	10
C	C	B	A	C	D	C	B	B	C
11	12	13	14	15	16	17	18	19	20
B	C	B	C	B	B	B	C	D	D

FEN BİLİMLERİ 1. DENEME									
1	2	3	4	5	6	7	8	9	10
D	C	B	B	C	C	B	B	C	D
11	12	13	14	15	16	17	18	19	20
C	B	A	D	A	A	D	A	C	A

MATEMATİK 2. DENEME									
1	2	3	4	5	6	7	8	9	10
C	D	A	C	B	C	A	B	C	C
11	12	13	14	15	16	17	18	19	20
B	D	D	B	A	B	C	D	B	C

FEN BİLİMLERİ 2. DENEME									
1	2	3	4	5	6	7	8	9	10
D	D	A	D	D	B	B	D	D	B
11	12	13	14	15	16	17	18	19	20
B	C	B	D	D	B	C	C	D	D

MATEMATİK 3. DENEME									
1	2	3	4	5	6	7	8	9	10
B	D	C	D	B	C	B	B	B	D
11	12	13	14	15	16	17	18	19	20
D	C	B	B	C	C	B	B	D	A

MATEMATİK 4. DENEME									
1	2	3	4	5	6	7	8	9	10
C	B	B	B	B	C	C	A	B	B
11	12	13	14	15	16	17	18	19	20
	A	A	C	C		D	C	B	D